

Aménagement de l'espace

Animation circonscription Lille 2 Armentières

Janvier 2019

Anthony Debarbieux



Objectifs

- S'interroger sur son espace de classe et sur les espaces communs de l'école en équipe.
- Mutualiser des pratiques pertinentes d'aménagement de la classe dans la circonscription.
- Enrichir l'environnement de nos enfants dans nos classes, nos écoles.

Au niveau de la circonscription

- Quels sont les espaces présents dans les classes?
- Espace de repli: 30% , plus présent chez les TPS/PS.
- Espace de regroupement: 100%
- Espace graphique, écriture: 75%
- Espace d'exploration, manipulation: 60%
- Espace jeux d'imitation (symboliques): 80% moins en GS, il y a fréquemment deux espaces de ce type dans une même classe.
- Espace exploration scientifique: 20%, salle spécifique dans certaines écoles.
- Espace bibliothèque : 90%
- Espace écoute : 20%
- Espace théâtre, expression: 10%
- Espace projet : 5%
- Espace boîte autonome, cahier autonome: 15%
- Espace numérique : 9%, présence de TBI, ordinateurs.
- Espace musée: 5%
- Espace nombres : 2%
- Espace moteur: 4%

Analyse

- Ce relevé illustre parfaitement la spécificité de l'école maternelle et la volonté des enseignants de la circonscription de penser la classe comme **un lieu de vie** où l'élève est en mouvement et peut s'approprier différents espaces.
- Une plus grande diversité des espaces apparaît et modifie la structure traditionnelle: chambre, cuisine, garage, table de manipulation.
- **L'espace graphisme/écriture** a fortement progressé, à l'inverse les espaces repli et manipulation apparaissent moins souvent dans les classes.
- Tous les enseignants sont unanimes sur la nécessité de **l'espace de socialisation, regroupement**.
- Plus on tend vers la grande section et plus le nombre d'espaces diminue, alors que les élèves sont plus autonomes et que le cycle 1 s'arrête à la fin de la GS.

- Le nombre d'espaces issu de ce questionnaire présente toute la complexité d'aménager nos classes avec l'ensemble des contraintes liées à celles-ci.

Un paradoxe à l'école maternelle

- Alors que les nouveaux programmes insistent sur:

UNE ECOLE QUI S'ADAPTE AUX JEUNES ENFANTS.

Une école qui tient compte du développement de l'enfant.

Une école qui organise des modalités spécifiques d'apprentissage.

Apprendre en jouant, apprendre en s'exerçant, apprendre ensemble et apprendre à vivre ensemble.

Paradoxalement un rapport de l'IGEN pointe:

- Les spécificités de l'école maternelle en voie de disparition:

« Une aire de regroupement, des zones d'activités différenciées et **évolutives** semblent constituer le dispositif le plus approprié aux classes maternelles.»

Les « coins-jeux (les plus fréquents étant la cuisine, le garage, les poupées, plus rarement les déguisements, parfois des espaces dévolus à des jeux éducatifs) ne sont plus aussi fréquents qu'autrefois.

La maternelle s'orienterait elle vers une primarisation de ses classes?

A l'inverse, dans les classes de CP et notamment les CP dédoublés, apparaissent de plus en plus d'espaces: principalement regroupement, autonomie, écoute active, nombres, projet... qui s'inspirent du travail et de la spécificité de l'école maternelle.

Pourquoi des espaces à l'école maternelle?

- Il semble utile de rappeler que la première finalité d'un aménagement bien conçu est de favoriser en permanence la réponse aux besoins des enfants.
- **Les besoins physiologiques** des enfants (repos, repli, propreté, hygiène, nourriture et eau) .
- **Les besoins psychomoteurs** (motricité globale et fine, prise de risques en sécurité, etc.). Besoin de se tenir debout, de se déplacer dans la classe, de porter, de transporter.
- **Les besoins de découverte et de connaissances nouvelles** (imitation, exploration, observation, action ; répétition, remémoration ; imagination, attention esthétique ; univers des objets et du vivant mais aussi fonds culturel des images, des musiques ...) :
- **Les besoins d'expression et de communication** (communication verbale et non verbale ; confidences ; jeux avec le langage...)

Au Danemark, une autre conception de l'environnement.

Des espaces de vie pour le développement de chaque enfant :

- Les institutions se présentent comme de petites unités conçues pour quarante à quatre-vingt enfants, **les « maisons »**. Elles sont organisées autour d'un espace central assez vaste, inférieur à celui de l'une de nos classes, qui sert à l'accueil pour les moments de la journée lorsqu'il y a moins d'enfants et de pédagogues, où les parents passent régulièrement et où peuvent se dérouler un certain nombre d'activités.
- À partir de cette aire centrale, rayonnent trois à quatre « pièces », comprenant chacune deux ou trois espaces (éléments) et incluant notamment un coin toilettes (de taille adulte, avec un marchepied) auquel chaque enfant accède librement tout au long de la journée.
- Ces espaces intérieurs polyvalents constituent des lieux d'activités et de développement mais sont aussi utilisés pour prendre les repas ou pour faire la sieste.

Et en France?

PECHA KUCHA

LES JOURNÉES DE L'INNOVATION 2017

Organiser les espaces de l'école pour varier les modalités d'apprentissage

École primaire Jean-Macé, 85450 Champagné-les-Marais, académie de Nantes

La mutualisation des ressources, le travail en équipe, la confiance sont les premières clés de la réussite d'un aménagement pertinent.

Problématique

- Quels choix devons nous faire afin d'offrir aux enfants un univers qui stimule leur curiosité, répond à leurs besoins notamment de jeu, de mouvement, de repos, de découvertes et multiplie les occasions d'expériences sensorielles, motrices, relationnelles, cognitives en toute sécurité?
- Ces choix ont davantage de pertinence et d'efficacité lorsqu'ils impliquent l'ensemble de l'équipe car ils prennent en considération l'ensemble des contraintes: temps, matériel, locaux...

Et dans notre circonscription?

Une réflexion globale de l'espace classe et une mutualisation des pratiques dans l'école.

- Le point de départ:

Le nombre de tables varie-t-il au cours de l'année?

Oui 30%.

La disposition varie-t-elle?

Oui 50%.

La structure de classe évolue dans la circonscription pour 50% au niveau des tables, cela représente une nécessité. Mais elle reste chargée en mobilier et notamment en tables avec l'intention de proposer pour chaque enfant une table (dans un souci de bien faire).

**Plus il y a de meubles, moins il y a d'espace d'expression pour les enfants.
Les élèves peuvent sans difficulté travailler au sol, debout...**

Dispositions de tables



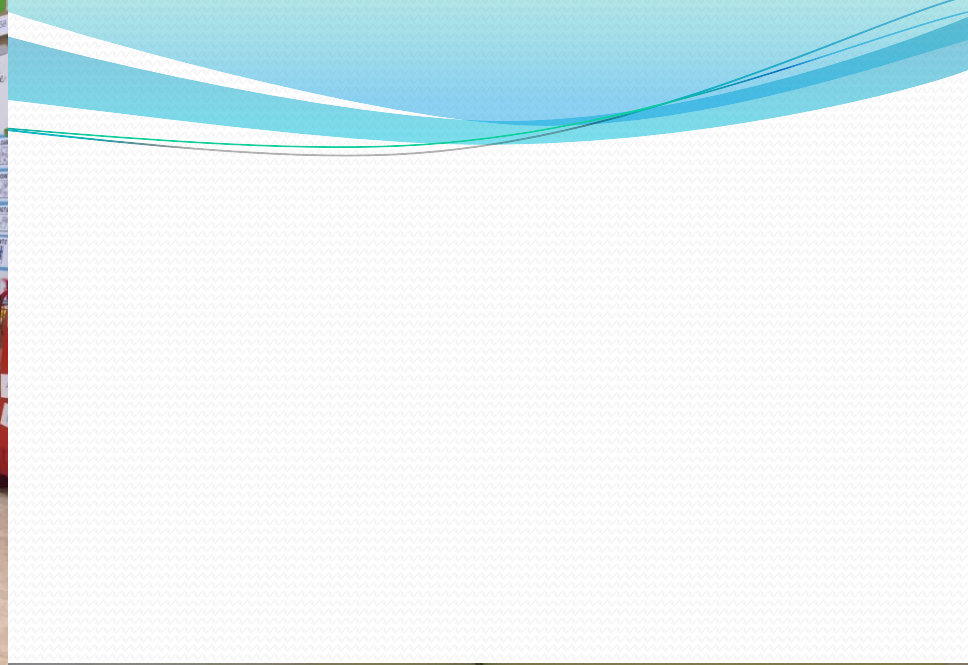
Penser les espaces de notre classe.

Témoignages Classes de Mme Montanari et Mme Hameau (vidéos).

L'espace de socialisation: regroupement.











Intérêts de l'espace central de socialisation

- Une portée symbolique.
- Véritable lieu central des apprentissages, carrefour du savoir.
- Lieu qui permet d'orienter vers les autres espaces.
- Des affichages sélectionnés en lien avec les apprentissage du moment.
- De l'espace mur récupéré.
- Une évolution des activités ritualisées.

L'espace de socialisation

- Il prend souvent une place démesurée dans la classe. Il peut être ouvert, fermé.
- Il n'y a pas un besoin d'asseoir forcément l'ensemble des élèves dans cet espace. Le nombre étant souvent trop important.
- Plus les enfants sont jeunes, moins ils sont capables d'être attentifs dans un espace collectif restreint.
- La position des élèves dans cet espace ne leur permettent pas d'avoir une vision correcte dans la plupart des cas.
- Il faut prioriser le travail en groupe restreint en dessous de 10 jusqu'à la MS. En dessous de 15 MS/GS et limiter les temps groupe classe entière.
- La taille et la quantité de meubles peut donc en être réduites.
- Les activités ritualisées en sont repensées: ex avec des responsables qui viennent pendant le temps d'accueil remplir les absents, le jour de la semaine, les activités de la journée...
- L'affichage doit être ciblé en fonction des apprentissages, il évolue de ce fait, en évitant la surcharge d'informations.
- Cet espace peut évidemment être utilisé à d'autres moments de la journée pour d'autres activités.

Espace langage: oral/écrit espace projet.





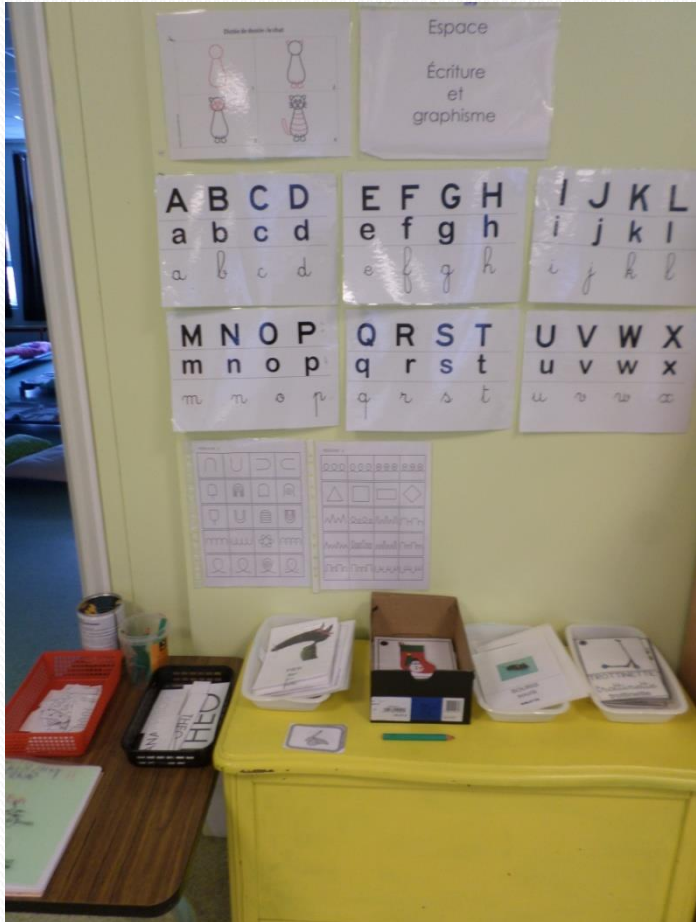


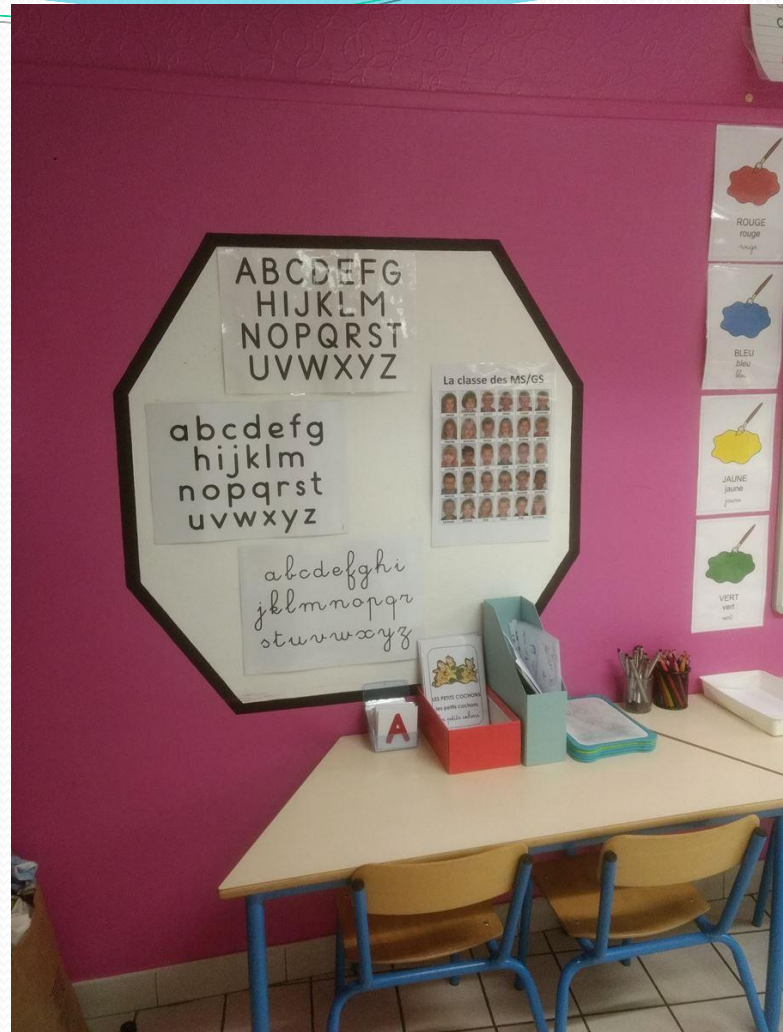
Intérêts de l'espace langage

- Il permet de visualiser les projets de la classe et de les centraliser.
- C'est un lieu de mobilisation du lexique et du vocabulaire en contexte.
- C'est la création d'un univers riche et imaginaire.
- Porte d'entrée dans le monde de l'écrit avec une volonté de lui apporter de la visibilité.
- Lieu d'échanges entre les enfants, voir avec les parents.

Espace graphisme écriture







Intérêts de l'espace graphisme/écriture

- Susciter l'envie de laisser des traces, de commencer à écrire.
- Favoriser l'aisance gestuelle par une pratique quotidienne sans contrainte.
- Un affichage structuré pour les apprentissages où l'enfant peut s'y retrouver.
- Un rangement accessible et autonome.
- Du matériel qui induit les apprentissages.
- Donner du sens à l'écrit.
- Percevoir ses progrès.
- Faciliter la progression en faisant évoluer l'espace: de la verticalité à l'horizontalité, un affichage qui se complexifie, des outils qui s'affinent...

Espaces symboliques







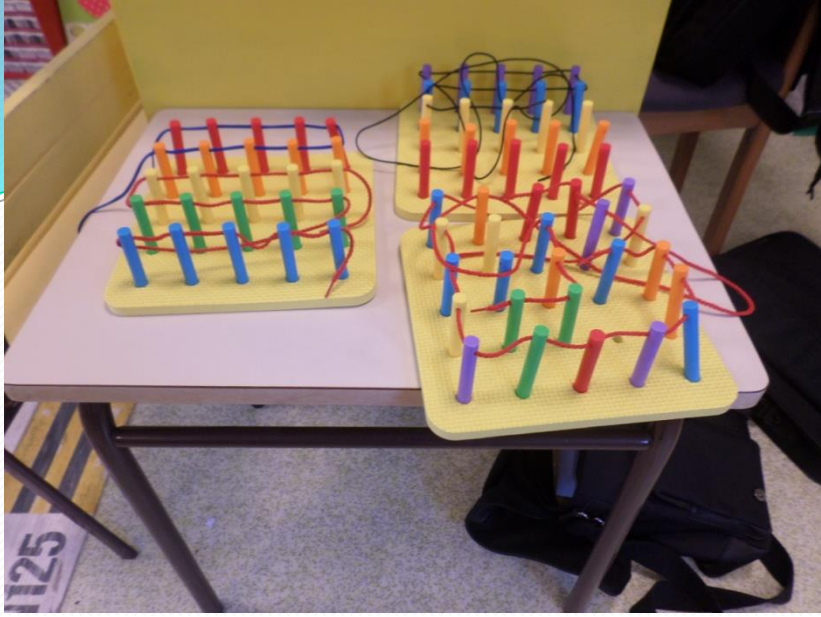


Intérêts des espaces d'imitation, symboliques

- Mobiliser le langage en contexte.
- Favoriser la socialisation par le jeu, l'imitation.
- Développer la motricité fine et globale.
- Donner du sens aux apprentissages (exemple: le corps bain des poupées, le dénombrement le marchand...).
- Préparer l'élève au tri, à la catégorisation.
- Favoriser le vivre ensemble.
- Susciter le plaisir d'apprendre.
- Ces espaces doivent être bien distingués, en effet l'espace cuisine n'est pas l'espace chambre, il est plus intéressant de les séparer.
- Ils peuvent être codés pour induire des apprentissages, couleur, photos... Et faciliter l'utilisation, le rangement.
- Une progression des apprentissages en lien avec un matériel évolutif favorise la motivation et l'envie d'apprendre.

Espace exploration manipulation







Intérêts de l'espace manipulation exploration

- Susciter l'envie d'apprendre.
- Laisser un choix à l'enfant.
- Développer l'autonomie.
- Favoriser les essais et la recherche.
- Répondre aux besoins des jeunes enfants : malaxer, presser, appuyer, transvaser, faire tourner...
- Organiser des activités libres en alternance avec des activités guidées.
- La statut de l'erreur qui n'est pas figé.
- L'évolution du matériel programmée sur l'année ou sur le cycle induit l'évolution de l'apprentissage. Une répartition dans l'école facilite le parcours de l'élève.
- La place de l'enseignant est alors dans l'accompagnement individuel pour favoriser les progrès, pour stimuler et pour aider (faire avec).
- Il est important de garder traces des apprentissages réalisés avec un cahier de progrès, dans le carnet de suivi, en utilisant les photos des réalisations, avec une table d'exposition...

Espace écoute

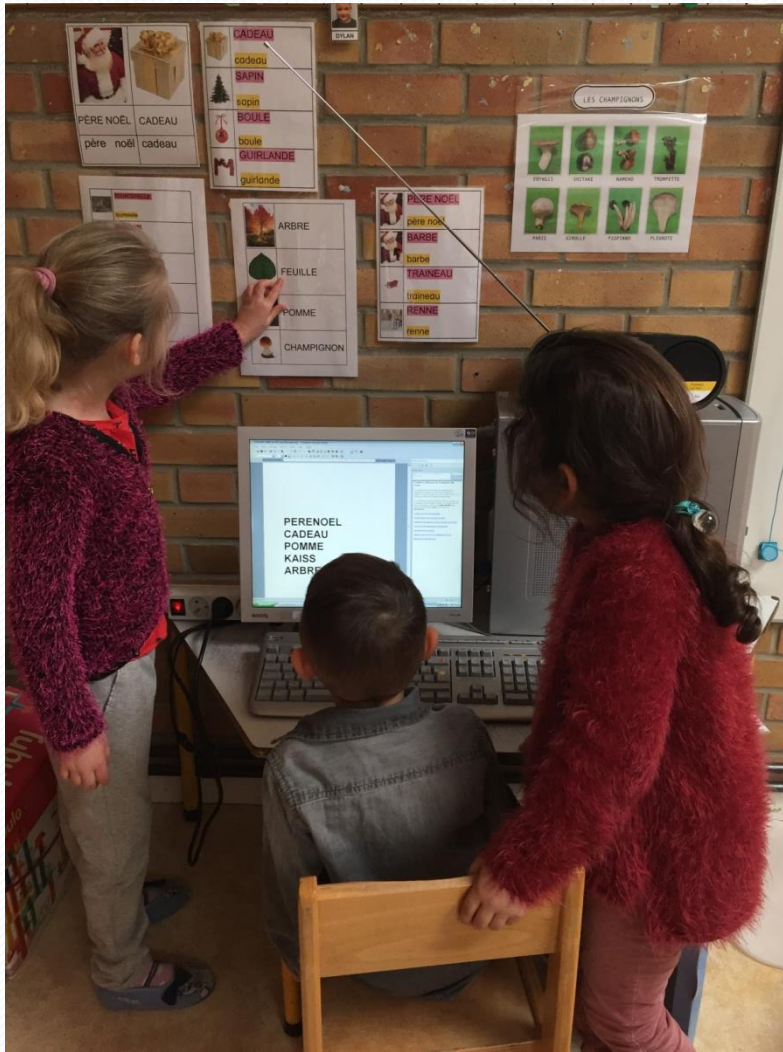


Il peut être installé dans la classe, ce qui se fait notamment en GS et en CP.

Il sert à la fois d'espace repli, détente et d'accompagnement dans les apprentissages. En écoutant les histoires travaillées: cf narramus.

Il peut évidemment être installé dans la bibliothèque de l'école.

Espace numérique



Plus présent à partir de la GS, il favorise l'accès au numérique sans contrainte et en développe l'autonomie.

Il propose une modularité aux apprentissages et suscite la motivation chez nos élèves.

Certaines écoles se sont équipées de tablettes et/ou de robots avec la collaboration d'Henri-Michel.

Les espaces numériques sont des espaces en court de développement et en adéquation avec les pratiques actuelles de nos élèves.

Il peut être présent dans la classe ou en structure plus importante dans une salle de l'école.

Espace scientifique



Il peut être installé dans la classe, dans une classe qui centralise ou dans une salle annexe.

Il regroupe l'objet d'étude et le matériel.

Il focalise l'apprentissage et facilite l'observation.

Un travail en équipe autour de cet espace permet une approche simplifiée et un gain de temps.

Une progression sur le cycle semble évidente.

Il y a également la possibilité de décroisonner de salle pour ce type d'espace.

Evolution des espaces dans la classe

- Est-ce que les espaces évoluent?
Oui 55%, programmation 20%.



Jeu libre/observation et/ou dirigé par le maître/langage/socialisation

- 1) Jouons à l'espace cuisine : échanger, s'exprimer en situation de jeu (page 33 accès éditions scènes de langage ps/ms)
- 2) parlons ensemble pour résoudre un problème de rangement au coin cuisine (page 36 accès éditions scènes de langage ps/ms)
- 3) participer verbalement à un projet : mettre le couvert au coin cuisine (page 110 accès éditions scènes de langage ps/ms)
- 4) jouer un scénario : préparer le repas de la poupée au coin cuisine (page 114 accès éditions scènes de langage ps/ms)
- 5) jouer un scénario : faire la vaisselle, construire des référents et des traces écrites (page 116 accès éditions scènes de langage ps/ms)
- 6) la recette de la soupe : identifier , nommer les légumes , les ustensiles
comprendre la recette,la faire ensemble
- 7) vrai ou faux : différencier objets réels de la cuisine et jouets du coin cuisine

Comment évoluent ils?

- En créant une programmation sur les coins (espaces), pour la classe par période, pour l'école, **répartition et mutualisation du matériel**.
- En créant une **progression des apprentissages** dans les espaces.
- Modifier, ajouter du matériel en fonction des périodes, des apprentissages, des sections...
- Démarrer avec peu de matériel et en ajouter au fur et à mesure afin de susciter le plaisir de découvrir et d'apprendre.
- Faire évoluer l'affichage de référence en complément des apprentissages. Limiter cet affichage, éviter la surcharge d'informations.
- Investir ces espaces au service des apprentissages:
- Exemples dans la classe de Mme Klosowski et dans la classe de Mr Debarbieux.

En dehors de la classe

Quels espaces sont utilisés hors de la classe?

Couloir 50%

Bibliothèque 80%

Dortoir 50%

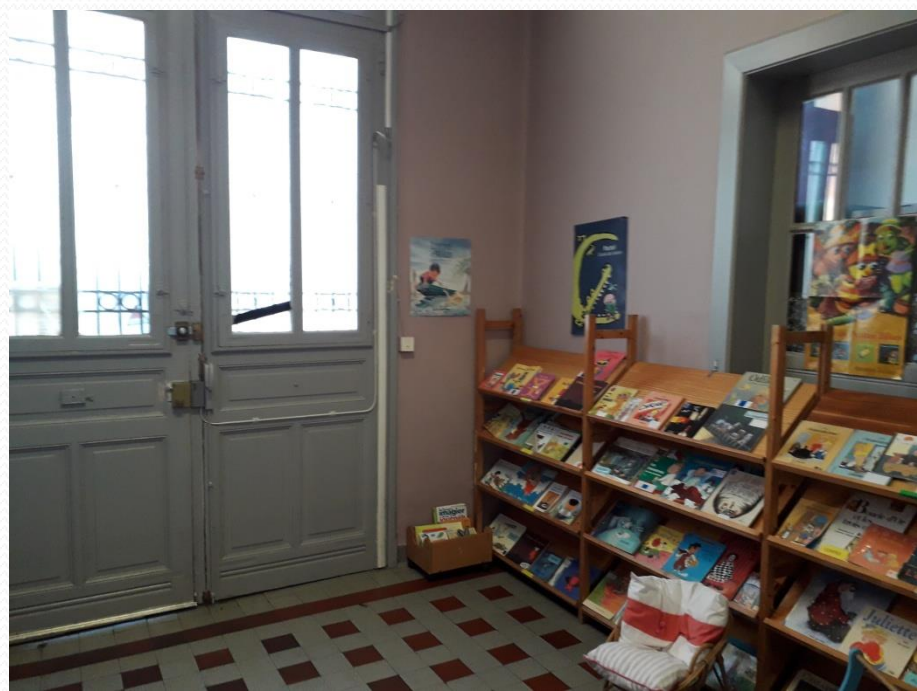
Espaces extérieurs 60%

Utilisation de salles annexes: salle de motricité, salle peinture, salle scientifique, salle informatique, garderie...

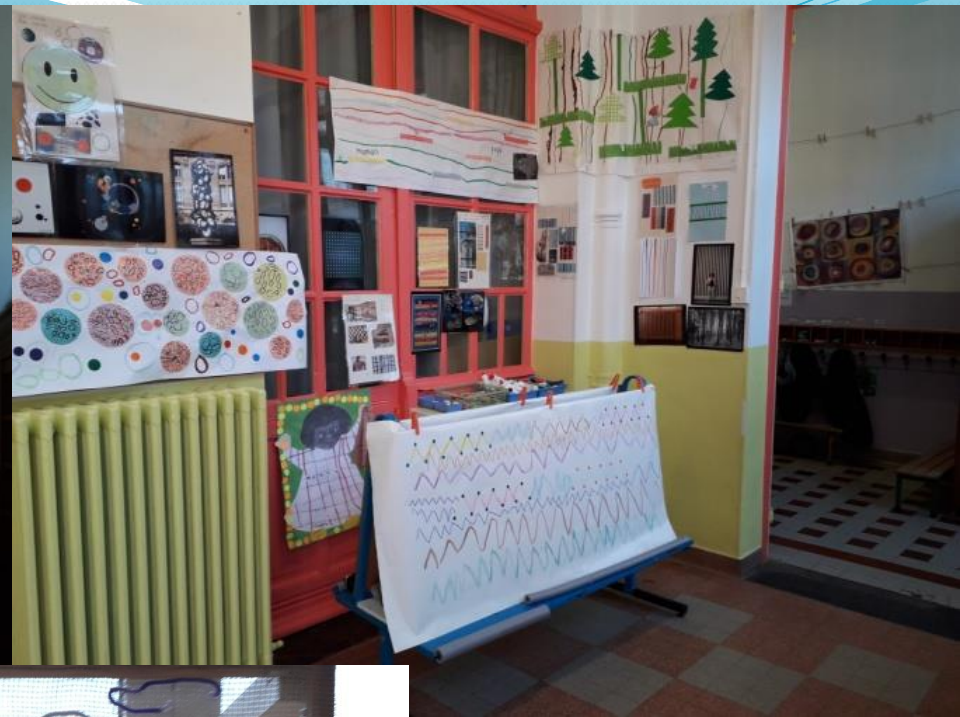
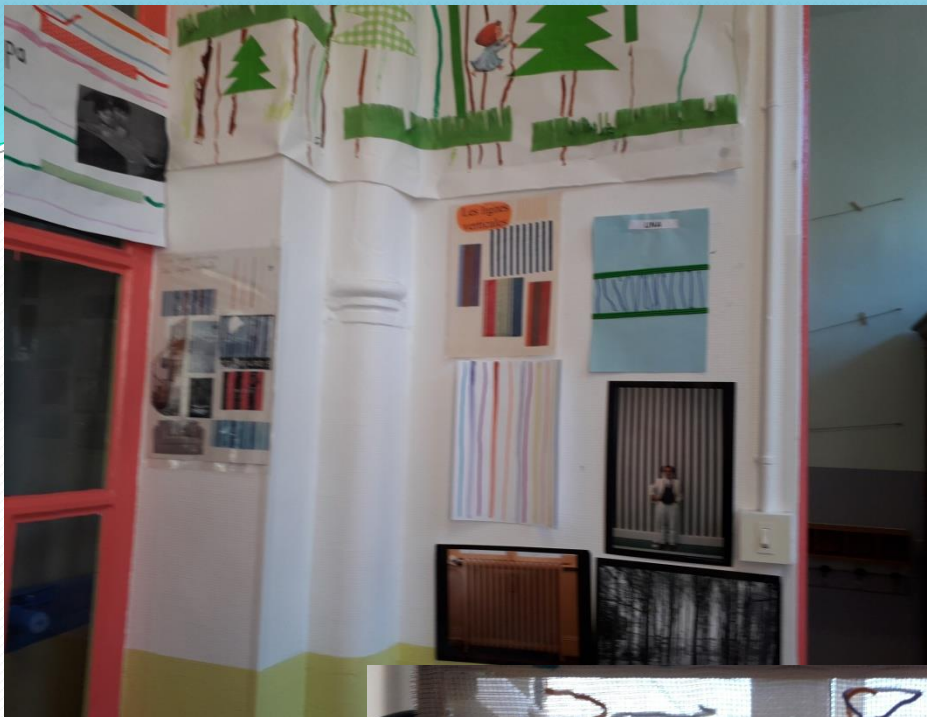
Espace propreté 20%

Hall d'entrée 10%

Il y a de nombreux lieux en dehors de la classe et il apparait clairement qu'ils sont une ressource en termes d'espace.



La bibliothèque



Le couloir



La salle scientifique



Propositions d'aménagement

- Prendre le temps d'observer les élèves évoluer.
- Utiliser plus l'espace au sol.
- Augmenter les espaces refuges.
- Diminuer le nombre de tables, pour gagner en espace et modifier les formes de travail: au sol, sur un tapis, autour du tableau.
- Trouver des lieux de stockage du matériel non utilisé.
- Modifier les espaces pour les faire évoluer et progresser dans l'année.
- Créer de nouveaux espaces.
- Adapter le rangement aux enfants avec des supports faciles à utiliser pour eux.
- Rangement du matériel de classe par champ disciplinaire.
- Enlever du mobilier pour aérer l'espace classe.
- Mutualiser les espaces avec les collègues.
- Impliquer l'ATSEM dans le projet de classe.
- Oser changer.
- Prendre le temps de modifier ses espaces.

Les contraintes

- Taille des classes.
- Configuration des classes.
- Mobilier lourd, volumineux.
- Problème de stockage.
- Tables avec des hauteurs, des formes différentes.
- Les effectifs chargés dans les classes.
- Le manque de temps.
- La place de l'ATSEM voir des autres adultes AVS.
- Il est plus rassurant de savoir les enfants à une table.

Comment améliorer nos espaces dans la classe?

- Oser entrer dans l'espace et jouer avec l'enfant pour renforcer l'attractivité du lieu.
- Etablir des liens avec les apprentissages en cours : construire des passerelles entre les apprentissages en cours et les potentialités offertes par les différents espaces de la classe.
- Programmer leur installation sur une période limitée dans le temps.
- Introduire progressivement des objets ou matériaux nouveaux, qui relancent l'attrait de l'espace considéré.
- Démarrer avec peu de matériel pour en introduire au fur et à mesure.
- Mutualiser le matériel à l'échelle de l'école
- Mener une réflexion en conseil de maîtres sur :
 - o le choix des espaces aménagés dans chaque classe,
 - o le choix du matériel utilisé dans ces espaces,
 - o la programmation de ces choix, en fonction de l'âge des élèves.
- Créer de nouveaux espaces en fonction des projets.
- Spécifier les espaces avec un affichage cohérent.
- Choisir des tables individuelles en achat plutôt que des tables groupes.
- Réaménager la classe en début d'année pour avoir un espace plus vaste (enlever des tables, laisser davantage d'espace pour naviguer entre les différents lieux) .
- Inclure l'action de l'ATSEM.

Comment améliorer notre espace classe?

- Réaménager la classe en début d'année pour avoir un espace plus vaste (enlever des tables du mobilier, laisser davantage d'espace pour naviguer entre les différents lieux).
- Faire du tri dans le matériel présent dans la classe pour ne laisser que le principal. Faire le bilan du matériel présent sur l'école.
- Modifier l'espace regroupement qui prend souvent énormément de places.
- Favoriser l'autonomie des élèves en prévoyant des lieux de rangement accessibles. Faciliter ces rangements par des codages couleurs, des photos ou des étiquettes mots en fonction de l'âge des enfants.

Les clés

- Prendre le temps de réfléchir sur l'aménagement.
- Travailler en équipe.
- Penser progressivité des espaces.

Ressources

- http://www.ac-grenoble.fr/ien.g4/IMG/pdf_coins_sciences_au_cycle_1.pdf
- http://www.ac-grenoble.fr/ien.g4/IMG/pdf_Materiel_pour_coins_sciences.pdf
- 24 heures pour aménager sa classe http://www.ia72.ac-nantes.fr/68475045/o/fiche__pagelibre/&RH=1264082596818
- Pôle maternelle 68 : http://www.crdp-strasbourg.fr/maternelle/dossiers_tra/tra_espace/?parent=20
- Evolution des coins jeux sur 3 ans CPC Angoulême Sébastien Moisan <http://slideplayer.fr/slide/1162729/>
- Alain Legendre, chargé de recherche au CNRS en psychologie environnementale, analyse les effets de l'aménagement des espaces sur les interactions des enfants en crèche et à l'école maternelle. <https://www.youtube.com/watch?v=1htAoCMx5s4>
- L'équipe de cycle 1 de l'école de Varennes en Argonne (Meuse) s'est lancée dans le réaménagement de l'espace –classe. <http://www4.ac-nancy-metz.fr/pasi/spip.php?article793>
- Apprentissages incidents et formels à l'école maternelle La place du jeu <http://www.esen.education.fr/fr/ressources-par-type/conferences-en-ligne/detail-d-une-conference/?idRessource=1519&cHash=729e7c5919>
- Aménager les espaces pour mieux apprendre, Retz.
- **Les classes de Mme Montanari et Mme Hameau, école Renan Buisson Armentières.**

Conclusion

- Faire évoluer l'aménagement des espaces de l'école maternelle est le projet de toute une équipe. Ce parcours est un support de réflexion, une invitation à oser le changement.
- Merci aux enseignants qui m'ont accueilli dans leur classe, leur école et à tous ceux qui ont participé à travers l'apport de ressources.